

## Motorschutz / Engine Guard

Die Modellzuweisungen von diesem Artikel finden Sie auf unsere Website.  
The application list for this product can be found on our website.

### Montagehinweise

**ACHTUNG:** Die Montage dieses Produktes kann kompliziert sein und erfordert ein gutes technisches Verständnis. Wenn Sie unsicher sind, lassen Sie Montage und Wartung durch eine Fachwerkstatt durchführen. SW-MOTEC übernimmt keine Haftung für Schäden, die durch eine unsachgemäße Montage verursacht wurden.

Alle vom Motorrad gelösten Schrauben sind gemäß Herstellerangaben wieder zu montieren, oder mit von SW-MOTEC gelieferten Schrauben zu ersetzen. Falls nicht anderweitig definiert, diese Schrauben nach Tabelle anziehen:

<b>M6</b>	<b>9,6 Nm</b>
<b>M8</b>	<b>23 Nm</b>
<b>M10</b>	<b>46 Nm</b>
<b>M12</b>	<b>79 Nm</b>

Gegebenenfalls Schrauben mit flüssiger Schraubensicherung einkleben.

Prüfen Sie nach 50 km alle Verbindungen auf festen Sitz.

**Technische Änderungen vorbehalten.  
Irrtümer ausgenommen.**

SW-MOTEC GmbH & Co. KG  
Ernteweg 8/10  
35282 Rauschenberg  
Germany

Tel. +49 (0) 64 25/8 16 8-00  
Fax +49 (0) 64 25/8 16 8-10

info@sw-motech.com  
www.sw-motech.com

### Mounting Instruction

**ATTENTION:** The assembly of this product can be complicated and requires a good technical understanding. If you are not sure of how to do this, have a specialty garage perform the mounting and service. SW-MOTEC accepts no liability for damages caused by improper installation.

All screws, bolts and nuts, including all replacement hardware provided by SW-MOTEC, should be tightened to the torque specified in the OEM maintenance manual for your motorcycle. If no torque specifications are provided in the OEM maintenance manual, the following torques may be used:

<b>M6</b>	<b>9,6 Nm</b>
<b>M8</b>	<b>23 Nm</b>
<b>M10</b>	<b>46 Nm</b>
<b>M12</b>	<b>79 Nm</b>

All screws, bolts and nuts should be checked after driving the first 50 km to ensure that all are tightened to the proper torque.

Medium strength liquid thread-locker (i.e., "Loctite") should be used to secure all screws, bolts and nuts.

**Subject to change. Not responsible for typos.**

**ACHTUNG / ATTENTION**

**Die Kurven- und Bodenfreiheit kann durch einen Motorschutz eingeschränkt werden.**

**Cornering and ground clearance can be reduced by using an engine guard.**

1 Anbaublech  
Mounting Bracket



MSS.05.759.004  
Anzahl/Pcs. 1

5 Anbaublech  
Mounting Bracket



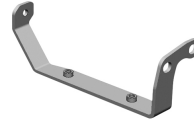
MSS.05.759.006  
Anzahl/Pcs. 1

8 Sechskantschraube  
Hexagon Screw



M6 x 40 DIN 931  
Anzahl/Pcs. 4

12 Anbaublech  
Mounting Bracket



MSS.05.759.007  
Anzahl/Pcs. 1

17 Motorschutz  
Engine Guard



MSS.05.759.910  
Anzahl/Pcs. 1

20 Senkkopfschraube  
Countersunk Screw



M6 x 25 DIN 7991  
Anzahl/Pcs. 4

2 Anbaublech  
Mounting Bracket



MSS.05.759.005  
Anzahl/Pcs. 1

6 Sechskantschraube  
Hexagon Screw



M10 x 120 DIN 931  
Anzahl/Pcs. 1

9 Sechskantschraube  
Hexagon Screw



M6 x 45 DIN 931  
Anzahl/Pcs. 1

13 Sechskantschraube  
Hexagon Screw



M8 x 50 DIN 931  
Anzahl/Pcs. 1

15 Sechskantschraube  
Hexagon Screw



Feingewinde  
M12 x 1,25 x 35 DIN 961  
Anzahl/Pcs. 2

18 Sechskantschraube  
Hexagon Screw



M8 x 16 DIN 933  
Anzahl/Pcs. 4

21 Senkscheibe  
Countersunk Washer



SE.00.064.01  
Anzahl/Pcs. 4

3 Gummitülle  
Rubber Element



GT.00.12H3472  
Anzahl/Pcs. 4

7 Unterlegscheibe  
Washer



A 10,5 DIN 125  
Anzahl/Pcs. 1

10 Unterlegscheibe  
Washer



A 6,4 DIN 125  
Anzahl/Pcs. 5

14 Unterlegscheibe  
Washer



A 8,4 DIN 9021  
Anzahl/Pcs. 1

16 Unterlegscheibe  
Washer



A 13 DIN 125  
Anzahl/Pcs. 2

19 Unterlegscheibe  
Washer



A 8,4 DIN 125  
Anzahl/Pcs. 4

22 Unterlegscheibe  
Washer



A 6,4 DIN 9021  
Anzahl/Pcs. 4

4 Bundbuchse  
Flanged Spacer



MSS.06.371.004  
Anzahl/Pcs. 4

11 Distanzbuchse  
Spacer



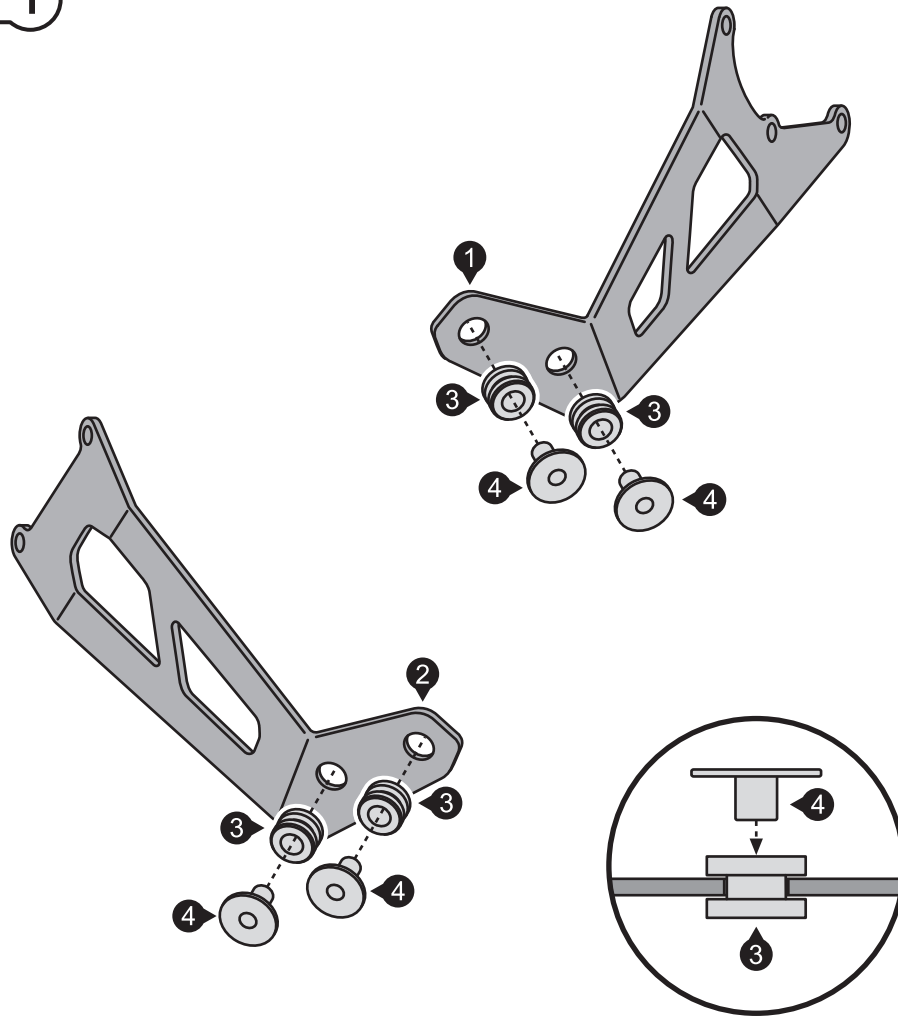
Da:12 Di:6,4 h:8  
Anzahl/Pcs. 1

23 Mutter, selbstsichernd  
Lock Nut



M6 DIN 985  
Anzahl/Pcs. 4

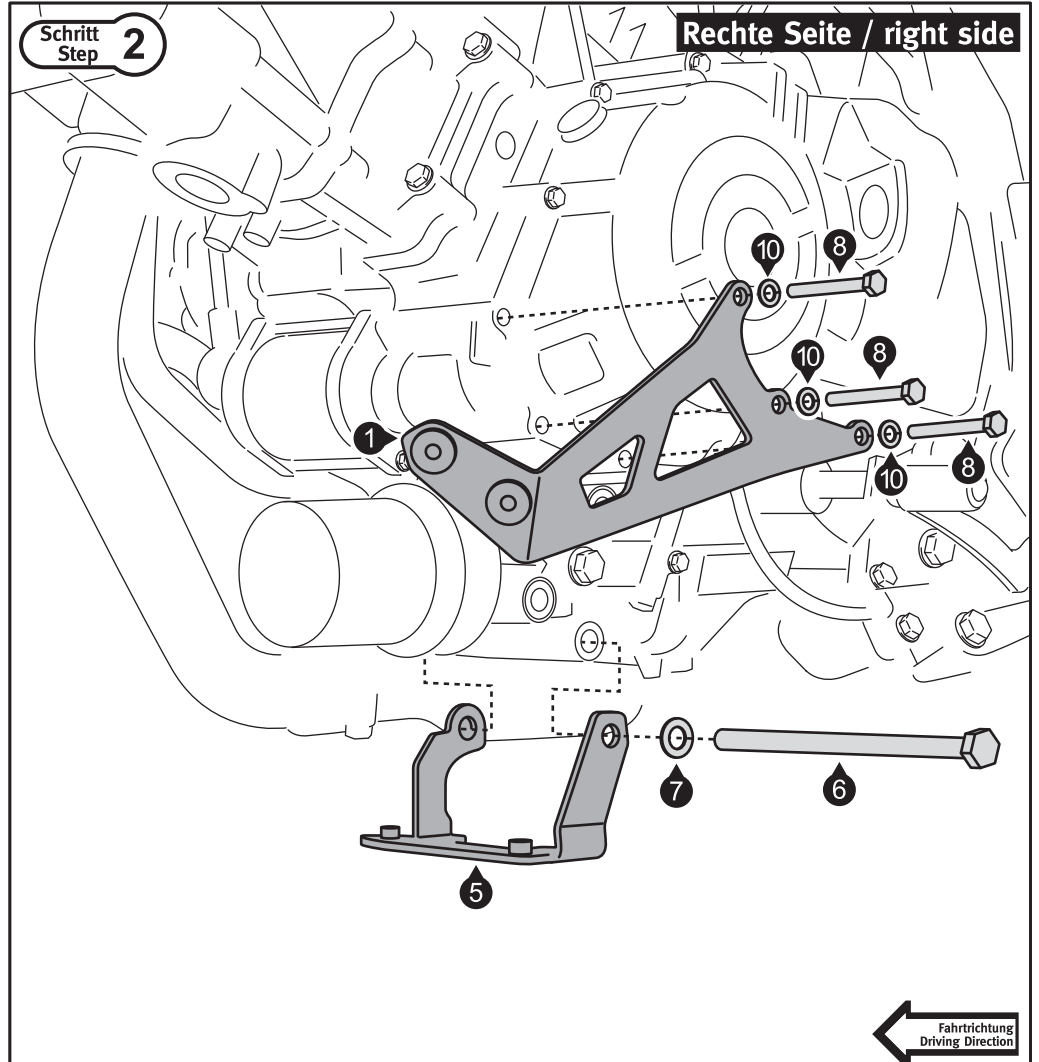
Schritt 1  
Step 1



Setzen Sie die Gummitüllen (3) und die Bundbuchsen (4) in die gezeigten Öffnungen der Anbaubleche (1) und (2) ein.  
Insert the rubber elements (3) and the flanged spacers (4) in the openings of the mounting brackets (1) and (2) as shown.

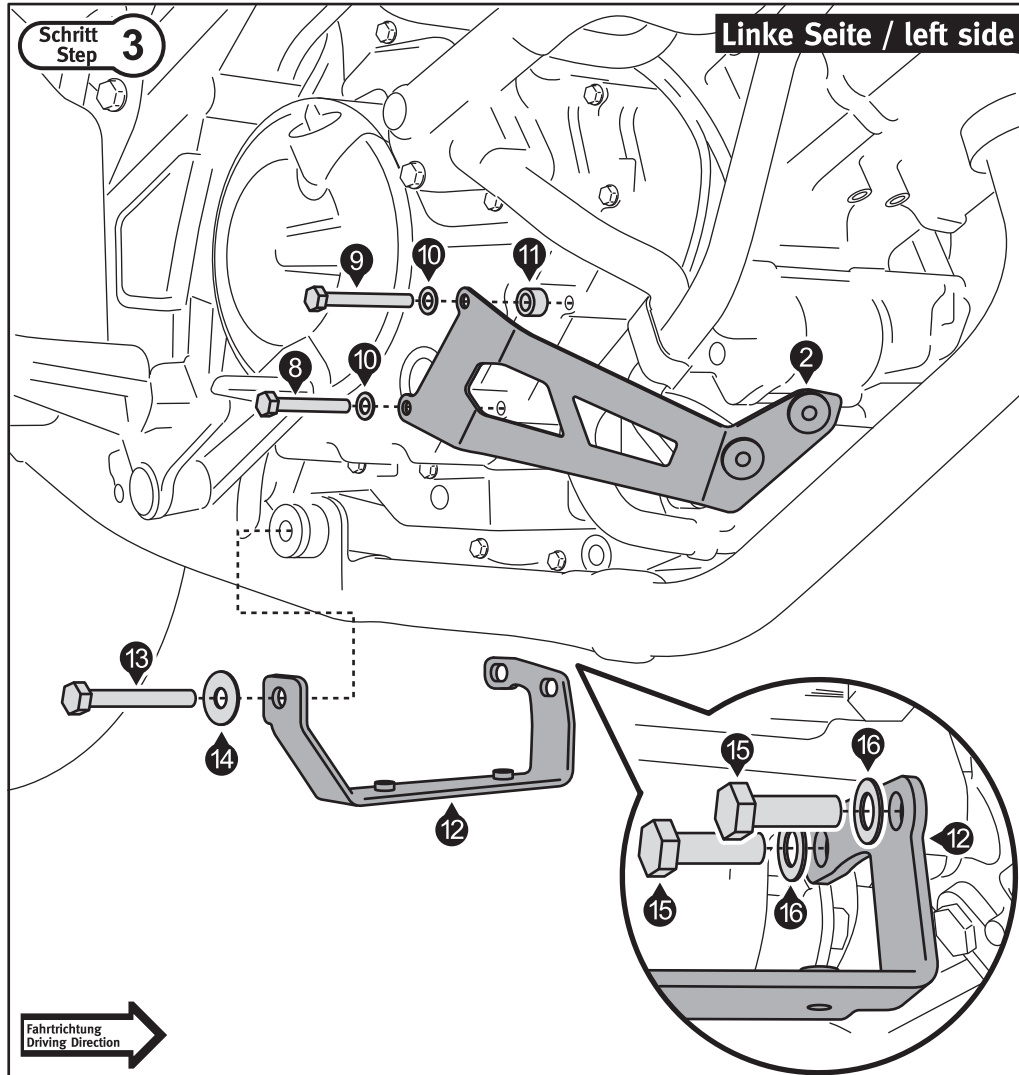
Schritt 2  
Step 2

Rechte Seite / right side



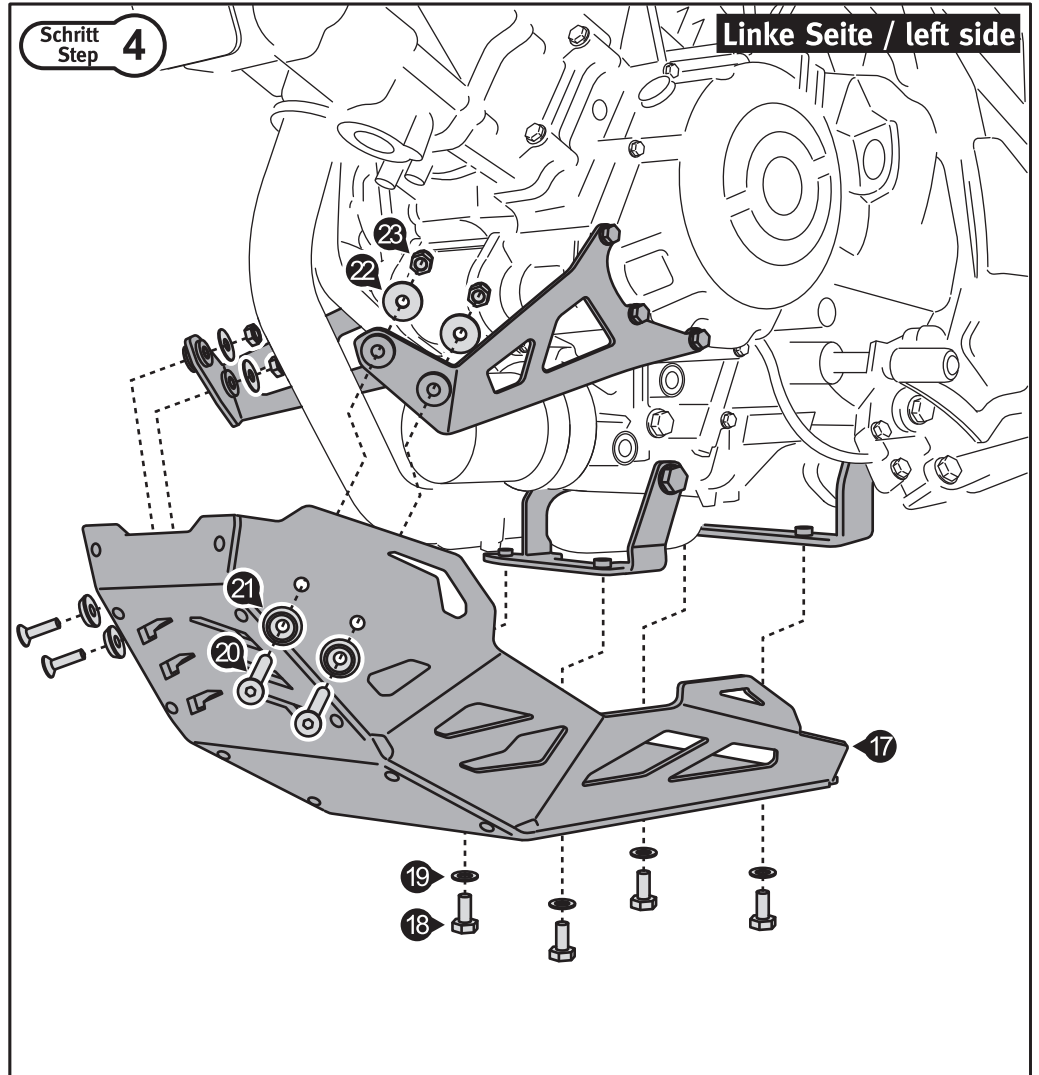
Demontieren Sie, falls vorhanden, den originalen Kunststoffmotorschutz. Entfernen Sie die originalen Schrauben von den gezeigten Anbaupunkten. Verschrauben Sie anschließend die Anbaubleche (1) und (5) auf der linken Fahrzeugseite wie gezeigt. Sichern Sie alle Gewinde mit flüssiger Schraubensicherung. Ziehen Sie die Schrauben (6) und (8) noch nicht an.

If mounted detach the original plastic engine protection. Remove the original screws from the shown mounting points. Then attach mounting brackets (1) and (5) on the left side of the vehicle as shown. Secure all the threads with liquid thread locker. Do not fully tighten screws (6) and (8).



Entfernen Sie die originalen Schrauben von den gezeigten Anbaupunkten. Verschrauben Sie anschließend die Anbaubleche (2) und (12) auf der rechten Fahrzeugseite wie gezeigt. Das Anbaublech (12) muss auf der rechten Fahrzeugseite hinter der Seitenständeraufnahme verschraubt werden, wie im Detailbild gezeigt. Sichern Sie alle Gewinde mit flüssiger Schraubensicherung. Ziehen Sie die Schrauben (8) und (9) noch nicht an.

Remove the original screws from the shown mounting points. Then attach mounting brackets (2) and (12) on the right side of the vehicle as shown. Attach mounting bracket (12) behind the side stand mount as shown in the detail picture. Secure all the threads with liquid thread locker. Do not fully tighten screws (8) and (9).



Verschrauben Sie nun den Motorschutz (17) an den zuvor montierten Anbaublechen (1) und (2), dann an den Anbaublechen (5) und (12).

**Achten Sie auf das vorgegebene Anzugsmoment der Schrauben (20): 6 Nm.**

Sichern Sie die Schrauben (18) mit flüssiger Schraubensicherung. Ziehen Sie abschließen die Schrauben (6), (8) und (9) an.

Attach engine guard (17) first to the mounting brackets (1) and (2), then to the mounting brackets (5) and (12).

**Pay attention to the recommended torque of screws (20): 6 Nm.**

Secure screws (18) with liquid thread locker. Finally tighten screws (6), (8) and (9).